



FlexNyt – Uge 46 2020

Indhold

- **Årsmødet for SAGROs deltidskunder**
- SAGRO sætter fokus på deltidslændmændene
- **Info**
- Alle mink i Danmark skal aflives
- Landbrugsstyrelsen indstiller kontrol i syv nordjyske kommuner
- Arbejdsulykker på landbrugsbedriften kan koste dyrt
- **Fjerkræ**
- Død fugl med fugleinfluenza er fundet på Lolland
- **Økologi/Fjerkræ**
- Økologisk fjerkræ ændrer ikke økologistatus som følge af Fødevarestyrelsens krav om sikring mod fugleinfluenza
- **Økologi**
- Statistik om kontrol af økologiske jordbrugsbedrifter i 2019 er nu offentliggjort
- Økologisk arealtilskud og pleje af græs- og naturarealer: Nu kan du søge nye tilsagn
- **Økonomi**
- Her er planen for efterbetaling af støtte for 2015-2018
- **Ledelse**
- COVID-19: Arbejdstilsynet skærper kontrol med virksomheder, der benytter sig af udenlandsk arbejdskraft
- **Arrangementer**
- Webinar: Den insektvenlige landmand
- Webinar: Hvordan opfyldes kravet om øget udnyttelse af husdyrgødning?

ÅRSMØDET FOR SAGROS DELTIDSKUNDER

SAGRO sætter fokus på deltidslændmændene

Ny struktur i faggrupper og fokusgruppe Kommunikation skal sikre deltidslændmænd mere værdi

På SAGROs deltidslændmænds årsmøde i aftes blev det vedtaget at sikre en anden repræsentation i SAGROs fagudvalg og i Fokusgruppe Kommunikation.

Fagudvalg deltid har eksisteret siden SAGROs stiftelse i 2016. Fagudvalget har bestået af en repræsentant for hver af de seks ejerforeninger og fire repræsentanter valgt på årsmødet.

Denne struktur ændres der nu på, så der i stedet kommer én deltidslændrepræsentant i hver af de øvrige fagudvalg; Økonomi, Økologi, Planter & Miljø og Kvæg. Desuden kommer der to repræsentanter i Fokusgruppe Kommunikation, der også har repræsentanter fra samtlige ejerforeninger.

Formålet er, at give deltidslændmændene en platform for at skabe gode møder og arrangementer, som kan interessere den meget forskelligartede gruppe af landmænd, sagde administrerende direktør Torben Jensen på on-line mødet.

De små er store

I sin beretning lagde formand Jens Simonsen vægt på, de emner, som fagudvalget havde arbejdet med, som regnskabsprogrammet SUMMAX og E-arkiv, pakkemodeller på regnskab og rådgivning om pensionsplanlægning Senior Wealth.

Desuden har der været meget fokus på at skabe en stabil økonomi for deltidslandbruget, der udgør en stor gruppe af SAGROs kunder.

- De små fødevarerproducenter omsætter for ganske mange milliarder. Alene på Bornholm er der 34 af

den slags virksomheder. På det sidste Foodexpo i Herning med godt 26.000 besøgende var der 571

udstillere, sagde Jens Simonsen, der også gjorde opmærksom på, at kun et mindretal er medlem af en landbrugsforening eller bruger en landbrugsrådgivning.

Han mener, at der med et større fokus på deltidslandmændene kan blive et godt kundepotentiale for SAGRO.

Sådan vælges fremover:

På deltidsområdet har bestyrelsen besluttet at flg. gælder fremover:

På ejerforeningernes generalforsamlinger i foreningerne, og efterfølgende konstituerende bestyrelsesmøde, vælges en deltidsrepræsentant i hver bestyrelse, som varetager foreningens deltidsinteresser ind mod Landbrug & Fødevarer og andre.

De 6 deltidsvalgte i de 6 ejerforeninger mødes og konstituerer sig med formand og næstformand, der indtræder i Fokusgruppe Kommunikation.

På dette møde drøftes også årsmøde og andre relevante emner, som ideer til årets arrangementer, som der kan arbejdes videre med i Fokusgruppe Kommunikation.

Der afholdes efterfølgende deltids-årsmøde.

Her vælges 1 repræsentant til hver af de 4 Faggrupper: Kvæg, Økologi, Planter & Miljø samt Økonomi.

Da Covid-19 har forsinket en række processer blev det besluttet at gennemføre et valg, som gælder frem til forårets generalforsamlinger.

På mødet mandag aften blev følgende valgt:

- Faggruppe Økonomi: Nina Svanborg
- Faggruppe Økologi: Per Skousen
- Faggruppe Planter & Miljø: Erling Christensen
- Faggruppe Kvæg: Anni Assenbjerg
- Fokusgruppe Kommunikation: Jens Simonsen og Erling Christensen

INFO

Alle mink i Danmark skal aflives

Som det nok er de fleste bekendt, skal alle mink i Danmark aflives. Det sker på baggrund af, at Statens Serum Institut ved foreløbige undersøgelser har fundet en ny muteret coronavirus i mink, der kan påvirke effekten af en vaccine.

I skrivende stund er der meget usikkerhed om lovgrundlaget og måden minkavlere kan opnå erstatning på. Derfor er der ingen henvisninger til yderligere viden. Følg derfor med i dagspressen om mulige ændringer i regler m.v.



Landbrugsstyrelsen indstiller kontrol i syv nordjyske kommuner

Som følge af de nye restriktioner kører Landbrugsstyrelsen ikke fysiske kontroller i de syv nordjyske kommuner Hjørring, Frederikshavn, Brønderslev, Jammerbugt, Thisted, Vesthimmerland og Læsø.

Landbrugsstyrelsen indstiller på baggrund af de nye restriktioner kontrollen i syv nordjyske kommuner. Vi er lige nu ved afklare brug af alternativer til den fysiske kontrol for eksempel i form af monitoreringsresultater og satellitbilleder, så udbetaling af landbrugsstøtten kan køre som normalt.

Læs mere her: lbst.dk/landbrugsstyrelsen-indstiller-kontrol-i-syv-nordjyske-kommuner

Arbejdsulykker på landbrugsbedriften kan koste dyrt

Større eller mindre ulykker på bedriften har oftest menneskelige omkostninger. Men de kan også hurtigt få konsekvenser for bedriftens bundlinje.

Så derfor brug hellere tid, kræfter – og kroner - på at komme ulykken i forkøbet. Sørg for at reagere, når I opdager en risiko, før det går galt. Find gode værktøjer og tips til bedre arbejdssikkerhed.

Stop op, tænk dig om og arbejd - 3 små step kan hjælpe dig på vej:

Stop op – brug lige 10 sekunder på at

Tænke dig godt om – har jeg alt jeg skal bruge, er jeg instrueret, bør vi være to, er det rette tidspunkt for opgaven

Arbejd – når du har skaffet det nødvendige for at kunne udføre opgaven sikkert og effektivt.

SEGES har udarbejdet fokusark, der giver mulighed for at gennemgå mange arbejdsopgaver med henblik på sikkerhed og forebyggelse af arbejdsulykker.

Brug dem til at drøfte kommende arbejdsopgaver med medarbejderne, og for dig selv, for at forebygge arbejdsulykker på bedriften. Fokusarkene kan også benyttes til den årlige arbejdsmiljødrøftelse udover den daglige risikovurdering.

Find dem her: www.landbrugsinfo.dk/arbejdsmiljo_varktojer_arbejd_sikkert_landbruget



FJERKRÆ

Død fugl med fugleinfluenza er fundet på Lolland

En vandrefalk, som er fundet ved Sakskøbing på Lolland, er konstateret smittet med den alvorlige fugleinfluenza type H5N5. Det viser laboratorieanalyser fra Statens Serum Institut.

Fødevarestyrelsen besluttede derfor at hæve trusselsniveauet for fugleinfluenza fra meget lav til høj, som er højeste niveau.

Fra den 6. november skal alle ejere af fjerkræbesætninger sikre deres dyr mod kontakt til vilde fugle med bl.a. overdækning eller indhegning. Samtidig er der indført forbud mod arrangementer med fjerkræ og fugle.

Fødevarestyrelsen anmoder alle, der finder døde fugle, om at anmelde fundet via app'en FugleinfluenzaTip.

Hvad enten man har hobbyfjerkræ eller er professionel fjerkræavler skal man huske at overholde basale smittebeskyttende foranstaltninger som skift og desinfektion af fodtøj, inden man går ind i sin hønsegård.

Læs mere om reglerne her: www.foedevarestyrelsen.dk/Alvorlig-fugleinfluenza-fundet-i-vandrefalk



ØKOLOGI/FJERKRÆ

Økologisk fjerkræ ændrer ikke økologistatus som følge af Fødevarestyrelsens krav om sikring mod fugleinfluenza

Fødevarestyrelsen har fra den 6. november 2020, som konsekvens af den forhøjede risiko indført krav om indelukning/overdækning af fjerkræ og andre fugle i fangenskab. Formålet er at forebygge smitte med fugleinfluenza fra vildtfugle og træder i kraft med øjeblikkelig virkning.

Der er desuden indført forbud mod samlinger (dyrskuer, markeder, konkurrencer mv.) af fjerkræ og andre fugle i fangenskab.

Dine muligheder og krav for overdækning:

For at imødekomme de nye krav skal du som landbruger:

- Lukke alt fjerkræ ind
- Etablere fast tag over hønsegården
- Overdække indhegninger større end 40 m² med net eller mågetråd.

Indhegninger på 40 m² eller mindre har ikke krav om overdækning, men det anbefales kraftigt.

Læs mere om reglerne her:

lbst.dk/oekologisk-fjerkrae-aendrer-ikke-oekologistatus-som-foelge-af-foedevarestyrelsens-krav-om-sikring-mod-fugl



ØKOLOGI

Statistik om kontrol af økologiske jordbrugsbedrifter i 2019 er nu offentliggjort

Landbrugsstyrelsen har udgivet kontrolstatistikken for økologiske jordbrugsbedrifter for 2019. Læs her om de overordnede resultater og hvordan du undgår de hyppigste overtrædelser.

Læs mere her: lbst.dk/meddelelser/statistik-om-kontrol-af-oekologiske-jordbrugsbedrifter-i-2019-er-nu-offentliggjort

Økologisk arealtilskud og pleje af græs- og naturarealer: Nu kan du søge nye tilsagn

Du kan fra i dag og frem til 21. december 2020 søge nye tilsagn om økologisk arealtilskud og pleje af græs- og naturarealer. Du skal søge nyt tilsagn i tilsagnsskemaet, som du kan finde i Tast selv.

Tilsagnsskemaet er forenklet i 2020. Det er kun muligt at søge nye tilsagn herunder nye tillæg. Du kan også omdanne til andre typer tilsagn. Du kan til gengæld ikke længere ændre i eksisterende tilsagn i tilsagnsskemaet.

Nye 5-årige tilsagn gælder fra 1. september 2020

De nye tilsagn, du kan søge, begynder 1. september 2020. Tilsagnsperioden er 5 år, dvs. at tilsagnene slutter 31. august 2025. Du kan søge nyt tilsagn til marker, både hvis du havde et tilsagn, der udløb 31. august 2020, eller hvis du søger tilsagn til markerne for første gang, fx hvis du er ny økolog.

Du skal også være opmærksom på, at du skal have rådet over arealerne pr. 1. september 2020 for at få tilsagn.

Læs mere her: lbst.dk/oekologisk-arealtilskud-og-pleje-af-graes-og-naturarealer-nu-kan-du-soege-nye-tilsagn

ØKONOMI

Her er planen for efterbetaling af støtte for 2015–2018

På baggrund af en revision har EU-Kommissionen vurderet, at nogle betalingsrettigheder har haft en for lav værdi i perioden 2015-2018.

Det betyder, at en række landbrugere skal have efterbetalt støtte for denne periode.

Størrelsen af efterbetalingen afhænger både af, hvilke betalingsrettigheder du har anmeldt og hvor mange betalingsrettigheder du har anmeldt. Det er den samlede sammensætning af betalingsrettigheder, der afgør, hvor meget du kan få efterbetalt. Landbrugsstyrelsen forventer, at over 3/4 af de berørte landbrugere skal have mindre end 5.000 kr. efterbetalt pr. støtte år.

Læs mere her: lbst.dk/her-er-planen-for-efterbetaling-af-stoette-for-2015-2018



LEDELSE

COVID-19: Arbejdstilsynet skærper kontrol med virksomheder, der benytter sig af udenlandsk arbejdskraft

Arbejdstilsynet vil i den kommende tid gennemføre målrettet tilsyn med bl.a. landbrug og skovbrug for at forebygge coronasmitte. Brancherne er udvalgt, fordi der typisk er stor brug af vandrende arbejdskraft.

Læs mere her:

www.landbrugsinfo.dk/covid19_arbejdstilsyn_skarper_kontrol_virksomheder_med_udenlandsk_arbejdskraft

Forebyg smitte

Ny coronavirus spreder sig typisk på steder med mange mennesker bl.a. via håndtryk og små dråber fra hoste og nys. Beskyt dig selv og andre med disse gode råd.



Gå i selvisolation, hvis du har symptomer, er testet positiv eller er nær kontakt til en smittet



Vask dine hænder tit eller brug håndsprit



Host eller nys i dit ærme



Undgå håndtryk, kindkys og kram – begræns den fysiske kontakt



Vær opmærksom på rengøring



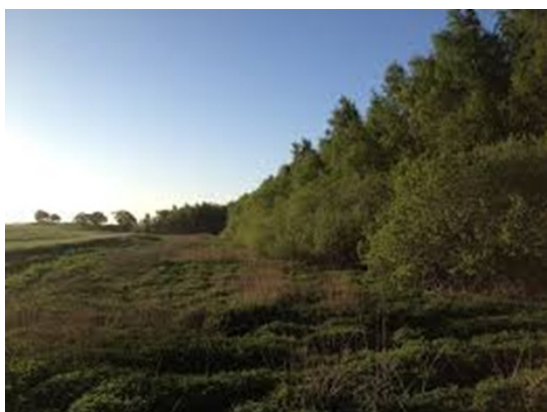
Hold afstand og bed andre om at tage hensyn

ARRANGEMENTER

Webinar: Den insektvenlige landmand

Bier og andre insekter er ikke bare vigtige bestøvere – de er også med til at gøre vores natur rig og spændende. I dette webinar får du konkrete anbefalinger til, hvilke muligheder du har som landmand, hvis du gerne vil skabe gode forhold for insekterne på din bedrift – uden at det går ud over din produktion og økonomi.

Tilmeld dig her: www.landbrugsinfo.dk/webinar_insektvenlig_landmand



Webinar: Hvordan opfyldes kravet om øget udnyttelse af husdyrgødning?

Kravene til udnyttelse af husdyrgødning hæves med 5 pct. enheder til foråret. Hør, hvordan udnyttelsen kan forbedres. Skal der f.eks. foretages investeringer i øget opbevaringskapacitet, forsuring eller lignende? Eller kan det klares ved mere rettidig omhu?

Tilmeld dig her: www.landbrugsinfo.dk/planter_webinar_kvav_oget_udnyttelse_af_husdyrgodning

