



FlexNyt – Uge 48, 2023

Indhold

- **Mark**
 - Har du husket at registrere hele dit forbrug af glyphosat?
 - Godt nyt til naturplejere: ekstensiv græsning af naturarealer bliver nem-mere
 - Må træer langs vandløb fældes?
 - Droneudlagt fårefedt stopper høstdrab af rådyrlam
- **Økonomi**
 - Læs de nye faktaark om bio-ordningerne
- **Heste**
 - Vinterfodring af heste
- **Kvæg**
 - Guideline til dyreholdere – forvaltning af naturarealer med kvæg

MARK

Har du husket at registrere hele dit forbrug af glyphosat?

Det er igen tid til at indberette sit forbrug af planteværnsmidler i Sprøjtejournalindberetningen SJI. For manges vedkommende sker dette let og enkelt ved brug af elektroniske værktøjer.

Fører du din sprøjtejournal på papir, skal du summere det samlede forbrug af enkeltprodukter i hver sin afgrøde. Danske landmænd er dygtige til rettidigt inden 31. marts at få indberettet deres forbrug, der generelt stemmer godt overens med det indberettede salg fra salgsleddet.

Hvert år har der dog været udfordringer med, at det indberettede forbrug i SJI ikke stemmer med den gennemsnitlige mængde glyphosat, der årligt sælges. De senere års bekæmpelsesmiddelstatistik viser en manglende indberetning af ca. 1/3 af solgte mængde glyphosat.

En af årsagerne til det manglende forbrug kan være: Anvendelse i stubmarker mellem høst og såning af næste afgrøde. Mange landmænd har ikke inden høst fået opdateret deres markplan for kommende sæson i MarkOnline/Næsgaard Mark. Derfor mangler marken en



afgrøde, som forbruget kan registreres på. Senere går det måske i glemmebogen at få registreret sprøjtningen elektronisk. Sørg derfor for, at der ved markplanlægning i løbet af vinteren også udarbejdes en foreløbig markplan for 2025, medmindre der i løbet af sommeren 2024 er rutine for at udarbejde det kommende års markplan. Dermed er markerne tilgængelige til registrering efter høst.

Der kan også være andre årsager. Læs mere her.

Godt nyt til naturplejere: ekstensiv græsning af naturarealer bliver nem–mere

I 2024 indfører Landbrugsstyrelsen en ny kontrolmulighed på ordningen **Pleje af græs- og naturarealer**, som skal gøre det lettere at have ekstensiv græsning, herunder helårsgræsning.

Det er Landbrugsstyrelsens forhåbning, at ændringen vil fremme mere ekstensiv græsning til gavn for biodiversiteten på værdifulde naturarealer.

Det bliver fremover lettere at have ekstensiv græsning og helårsgræsning på naturarealer med tilsagn under ordningen Pleje af græs- og naturarealer. Det skyldes, at Landbrugsstyrelsen i 2024 indfører en ny valgfri kontrolmetode på ordningen, som er designet til ekstensiv græsning. Kontrolmetoden indebærer, at naturplejer får mulighed for selv at dokumentere græsningsaktiviteten og dermed bedre mulighed for at bestemme, hvornår afgræsningen finder sted.

En del af den nye kontrolmetode indebærer også, at ansøgerne skal dokumentere græsningen med billeder, som de tager via Landbrugsstyrelsens app. På den måde knyttes der GPS-data til naturplejernes fotos. Billederne skal tages i november, så landbrugerne ikke tilskyndes til at overgræsse i sommermånederne, når vegetationen blomstrer.

Læs mere om den nye plejeordning her.



Må træer langs vandløb fældes?

Træer langs vandløb kan af forskellige årsager være generende bl.a. ift. markdriften eller ved vedligehold af vandløb. Det er dog vigtigt, at du forinden fældning forhører dig hos kommunen om, hvad du må gøre.

Træerne kan vanskeliggøre vedligeholdelsen af vandløbet, da det kan være svært at foretage grødeskæring og oprensning af vandløbet.

Det er dog værd at bemærke, at træer, der står i tæt tilknytning til et vandløb, herunder ned ad vandløbets brinker, betragtes som en del af vandløbet.

Det er ikke lovligt at ændre et vandløb uden forudgående tilladelse fra vandløbsmyndigheden (kommunen). Når træer betragtes som en del af vandløbet, så vil fældning også betragtes som en ændring. Fældning af træer langs vandløb kræver en forudgående tilladelse, da det går udover sædvanlig vedligeholdelse af vandløbet. Sædvanlig vedligeholdelse indbefatter beskæring af træer og buske, og foretages for at sikre, at vandafledningen opretholdes.

Som bredejer er du kun forpligtet til at vedligeholde et vandløb, hvis det er klassificeret som et privat vandløb. Er vandløbet klassificeret som et offentligt vandløb, så er det kommunen, som har vedligeholdelsespligten.

Ønsker du at foretage yderligere end beskæring af træer langs vandløb, dvs. fælde træer eller foretage en udtynding af træerne, så anbefales du altid at forhøre dig hos kommunen forinden. De vil kunne vejlede om, hvilke tilladelser og/eller dispensationer der kræves.

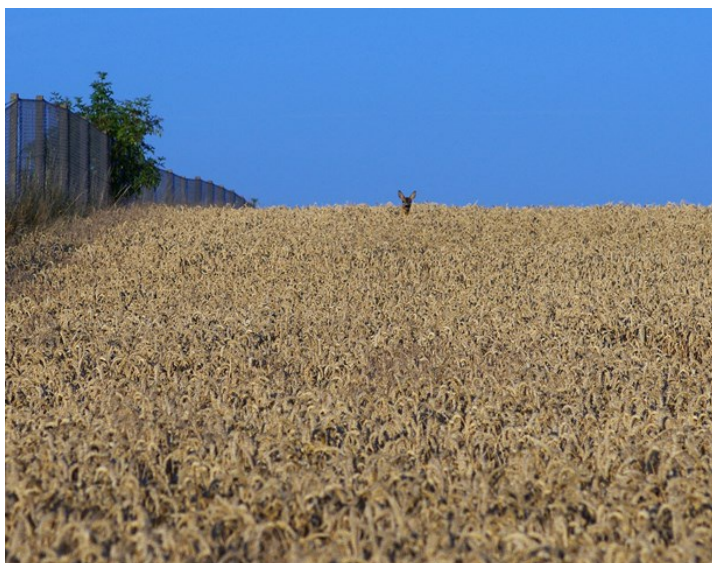


Droneudlagt fårefedt stopper høstdrab af rådyrlam

Høstdrab af rådyrlam er stadig et problem. Adfærden med at gemme sig i græsset er en god overlevelsesstrategi i forhold til naturlige rovdyr, men katastrofal i forhold til moderne høstmaskiner. Høstdrab er derfor et tilbagevendende problem hvert år.

Idéen med projektet er at placere et afskrækningsmiddel på arealet, der efterfølgende får moderen til at flytte rådyrlammet til et sikkert sted, så landmanden dagen efter kan høste uden at risikere at påkøre rådyrlam. I projektet er der udvalgt 300 ha græsarealer ved Nørreå-dalen mellem Viborg og Randers.

Natten før placering af afskrækningsmiddel er der ved hjælp af droner med termiske kameraer fundet marker med rådyrlam. Dagen efter er der med en sprøjt drone placeret TRICO afskrækningsmidlet i 3 meter brede baner, 20 meter inde på de marker med rådyrlam. Den



efterfølgende nat blev der igen fløjet med drone med termiske kameraer, så placeringen af rådyrlam igen kunne følges på arealerne.

Og afskrækningsmidlet virker. På de 300 ha fandt projektdeltagerne i alt 12 rådyrlam og efter udlægning af TRICO blev 11 ud af 12 rådyrlam fjernet af moderen!

Læs mere her.

ØKONOMI

Læs de nye faktaark om bio-ordningerne

Landbrugsstyrelsen har netop udgivet fem faktaark om bio-ordningerne i 2024. Her kan du hurtigt få et overblik over ordningerne og finde ud af, om de er noget for dig.

Faktaarkene er en kort opsummering af adgangskriterier og regler for at søge et tilskud, så du nemmere kan orientere dig om, hvorvidt tilskuddet er relevant for dig. For at få det fulde overblik over en ordning, skal du læse den gældende vejledning og bekendtgørelse til ordningen.

Ændringerne til bio-ordningerne fra 2024 er baseret på en forventet godkendelse fra EU-Kommissionen, og derfor kan der ske justeringer.

Se faktaarkene her.



HESTE

Vinterfodring af heste

Efteråret har været mildt og vådt, og de første nætter med frost har meldt sig. Det betyder, at græsset sikkert vil gå i stå og hestene skal over på vinterfoder. Det græs, som de har haft mulighed for at æde, skal udskiftes med andet grovfoder. Det er vigtigt, at overgangen fra græs til konserveret foder sker langsomt og helst over 2-3 uger. Hvis overgangen sker for hurtigt, kan mikroorganismene i hestens tyk- og blindtarm ikke nå at omstille sig. Så er der risiko for, at hesten får kolik – eller andet bøvl med fordøjelsen.

Hesten vil helst æde hele dagen, hvis der er mulighed for det. Det skyldes ikke, at hesten er specielt forædt, men at den har en lille mavesæk og derfor ikke kan optage meget foder på én gang. Heste er specielt udviklet til at omsætte tungt fordøjelige fodermidler. Hvis hesten selv kunne vælge frit, ville den mest æde tørt og tungt fordøjeligt græs. Det valg har hesten ikke i stalden. Derfor er den afhængig af, at vi tildeler den meget tungt fordøjeligt foder, som den kan æde det meste af døgnet



og kun lidt let fordøjeligt foder som fx havre, byg og majs.

For at sikre at hesten ikke får for meget eller for lidt protein, bør du få udtaget en foderanalyse af især grovfoderet. Når du er i gang, bør du også få udtaget en mineralanalyse, så du kan sikre, at også mineralsiden kan afbalanceres. En foderanalyse koster ca. 700 kr., og en mineralanalyse koster ca. det samme. Dit lokale kvægbrugskontor kan være behjælpelig med at få analysen udtaget og indsendt.

KVÆG

Guideline til dyreholdere – forvaltning af naturarealer med kvæg

Her kan du få nogle anbefalinger til effektiv naturforvaltning og god dyrevelfærd. Det er velkendt, at græssende kvæg skaber gode vilkår for natur og biodiversitet. Knap så kendt er det, at mange naturarealer gennem tiden er blevet overgræsset i sommerperioden og undergræsset om vinteren. Det har medvirket til, at mange danske naturarealer er i en dårlig tilstand.

Derfor har SEGES udarbejdet en guideline til, hvordan man bedst kan udføre naturpleje med kvæg. Find guidelinen her.

