

Planter

Dyrkningsvejledning for markært

Markært dyrkes ofte til foderbrug, men der er stigende efterspørgsel efter ærter til human konsum.

Viden om Opdateret 18. februar 2022



Ved dyrkning af markært til human konsum eller foder, er det vigtigt at få aftalt afregningsbetingelserne herunder kvalitetskrav, inden afgrøden leveres til aftageren.

Sådan dyrker du markært

[Fold alle ind](#)

Markplan/sædskifte

Markært stiller store krav til sædskiftet. Ærterodråd kan hurtigt opformere sig, og svampen er meget tabsvoldende. Ærterodråd og andre rodbrandsvampe kan kun forebygges via sædskifte. Der anbefales 5 frie år mellem ærte dyrkning. Da der også er fælles rodbrandsvampe mellem ærter og hestebønner, anbefales der også 5 frie år mellem disse to afgrøder.

Er man først løbet ind i problemer med sædskiftesygdomme, er et længere ophold på op til måske 15-20 år nødvendigt.

En jordprøve, udtaget om efteråret før ærte dyrkning, kan afsløre smittetrykket.





Ærterodråd. Foto: Ghita Cordsen Nielsen, SEGES Innovation.

Ærter lykkes bedst på mellemjorderne, JB 3-5, og på lette jorder, hvis der er mulighed for at vande. På sværere jorder, JB 7-8, kniber det med ærternes konkurrenceevne overfor andre afgrøder.

Ærter er en god og sanerende forfrugt for korn. Ærternes rodsystem er ikke særligt veludviklet og dybtgående. Det kan være derfor ærternes forfrugtsværdi ikke står mål med andre afgrøder på svær jord. På grund af det forholdsvis svage rodsystem er det ofte en fordel at pløje forud for såning af vintersæd efter ærter.

Der anbefales 3 frie år mellem ærter og raps, da begge afgrøder angribes af knoldbægersvamp.

Såbedstilberedning og såning

Der skal gennemføres en ret dyb jordbearbejdning i forbindelse med såbedstilberedningen. Ærterne skal sås i ensartet (6-8 cm) dybde over hele marken. Det kræver, ud over en dyb opharvning, at der holdes en passende lav såhastighed (ca. 5 km i timen), og at såskær m.v. er i orden.

En ensartet såning er med til at sikre en ensartet fremspiring, det letter ukrudtsbekæmpelsen og er med til at sikre en ensartet og hurtig afgroning af marken.

For at sikre en jævn og stenfri jordoverflade tromles der normalt lige efter såning, medmindre der er risiko for sandflugt. Ved risiko for sandflugt og på svære jorder (JB 6-8) under fugtige forhold, kan man udsætte tromlingen til ærterne er ca. 4-6 cm høje.


Såtid

Ærter sås så snart jorden er tjenlig om foråret, og der kan laves et godt såbed. Såning i kold og fugtig jord kan betyde at en stor del af frøene rådner.

Udsæd

Der indkøbes normalt ny sund udsæd hvert år.

Udsæden kan være angrebet af ærtesyge, gråskimmel og Fusarium. Angrebet varierer meget fra år til år. Der findes pt. ingen godkendte

 ejdsemidler til ærter. Anvend udsæd med max. 5 pct. frø med ærtesyge og frø med max. 25 pct. frø med ærtesyge, gråskimmel og Fusarium.

Ved modtagelse af udsæden kontrolleres det, at alle sækkene indeholder samme sort og følgende noteres: Partinummeret/-rene, tusindkornsvægt og spireevne. Der gemmes en sæk, der viser partinummer med videre.

Hvor der anvendes egen udsæd, skal den opfylde de samme kvalitetskrav, som gælder for indkøbt udsæd. Det betyder, at produktionen skal være forberedt under dyrkningen af ærterne, at ærternes spireevne skal kontrolleres, at ærterne skal være sunde, og at tusindkornsvægten skal bestemmes.

Ved brug af egen udsæd skal der betales forædlerafgift. Se www.sortsejere.dk.

Sortsvalg

Ved valg af ærtesort skal der udover udbyttet lægges vægt på tidlighed og plantehøjde ved høst, der er afgørende for, hvor let og sikkert det er at høste afgrøden.

I SortInfo kan resultatet af de nyeste forsøg med ærtesorter ses. Også i LANDSFORSØGENE er der oplysninger om de enkelte sorters udbytte-, dyrknings- og kvalitetsegenskaber.

Udsædsmængde

Der etableres 50-70 planter pr. m². Der tilstræbes det højeste plantetal, hvis der dyrkes en småfrøet sort.

Udsædsmængden beregnes ud fra følgende formel:

Udsæd i kg pr. ha = Ønsket antal planter pr. m² x TKV / Procent markspiring

Gødskning

Ærter er selvforsynende med kvælstof. På jord med normale fosfor og kaliumtal (Pt 2-4 og Kt 7-10) tilføres markærter 25 kg P og 75 kg K pr. ha. Ved højere fosfor- og kaliumtal kan tilførsel af fosfor og kalium undlades uden stor risiko for udbyttetab. Med gødningen bør der tilføres 10-20 kg svovl pr. ha. Er der ikke behov for fosfor og kan tilførslen af svovl ske i form af patentkali eller kieserit.

På løs jord med højt Rt kan der opstå manganmangel. En sådan afhjælpes ved udsprøjtning af 5 kg mangansulfat pr. ha. Ærter skal dyrkes ved et for jordtypen passende reaktionstal, da lave reaktionstal hæmmer udviklingen af de N-fikserende rodknolde.

Ukrudt

Det bedste økonomiske resultat af ukrudtsbekæmpelse i ærter opnås ved regulering af ukrudtet, hvilket ikke nødvendigvis betyder fuldstændig bekæmpelse. Målet er at opnå så effektiv bekæmpelse, at eventuelt restukrudt ikke generer ved høst og forhindre en opformering af ukrudt.

På arealer med en lille til moderat ukrudtsbestand bør der satses på en enkelt behandling med ca. halv normaldosering - svarende til den ene splitbehandling. Ved stor ukrudtsbestand kan det anbefales at planlægge efter enten splitsprøjtning eller én behandling med Fenix + Fighter 480 en passende middelblanding, når ærterne er 4-5 cm høje.

Bekæmpelse udføres på ukrudt i kimbladstadiet uden hensyn til ærternes størrelse. Mod vanskelige arter som vejpileurt, raps og gul okseøjle er det vigtigt, at ingen ukrudtsplanter udvikler løvblade inden sprøjtning. Såfremt nyt ukrudt senere spirer frem i større mængde, bør en supplerende behandling iværksættes 10-14 dage senere. Afsæt 1-2 m ubehandlet sprøjtevindue, så det er muligt at vurdere effekten af 1. sprøjtning før der tages beslutning om en eventuel opfølgning. Såfremt det rette tidspunkt for en tidlig behandling bliver forpasset, synes Fenix + Fighter 480 at være den mest sikre løsning.



I ærter med udlæg af græs/kløvergræs kan der anvendes Fighter 480 plus evt. 1,0-1,5 l Stomp CS pr. ha. Det tilrådes ikke at tilsætte olie til Fighter 480 i ærter. I udlæg af rødsvingel kan eksempelvis anvendes 2 x (0,4-0,5 l Fighter 480 + 0,5 l Stomp CS) pr. ha og i udlæg af engrapgræs 2 x (0,4-0,5 l Fighter 480 + 0,5 l Stomp CS) pr. ha.

Se [forslag til bekæmpelse af ukrudt i markært uden udlæg](#)

Se [forslag til bekæmpelse af ukrudt i ærter med udlæg af rødsvingel](#)

Se [forslag til bekæmpelse af ukrudt i ærter med udlæg af engrapgræs](#)

Sygdomme

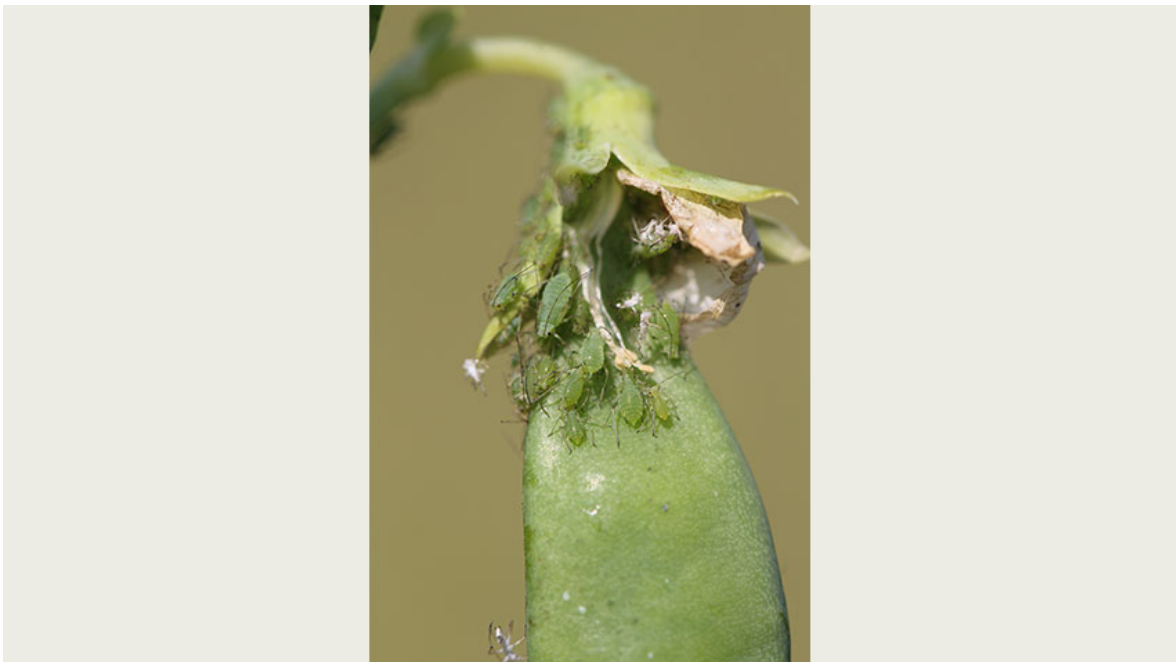
Ærtesyge, gråskimmel og ærteskimmel kan angribe ærter. Udførte forsøg har vist, at bekæmpelse kun relativt sjældent er rentabel. Kun i udpræget fugtige år anbefales forebyggelse omkring blomstring og evt. 10-14 dage senere. Amistar/Mirador 250 SC anbefales til bekæmpelse. Midlerne må kun anvendes 1 gang pr. sæson og har kun forebyggende effekt. Signum WG og Ortiva Top er også godkendt, men er relativt dyre løsninger.

Se [forslag til svampebekæmpelse i ærter](#)

Skadedyr

I fremspiringsfasen skal man være opmærksom på evt. angreb af bladrandbiller. Den vejledende bekæmpelsestærskel er 1 gnav pr. plante. Tærsklen er dog ikke sikkert fastlagt. Tærsklen er højere i en tør periode, da mange æg og larver her dør på deres vej ned til rodknoldene. Tærsklen er også højere, når planterne er i god vækst. Bladrandbillens larver beskadiger de kvælstoffikserende rodknolde.


Ærtebladlus kan nødvendiggøre bekæmpelse i varme, tørre år. Den vejledende bekæmpelsestærskel er over 15-20 pct. angrebne planter. Når ærterne er afblomstrede, og bælgene har opnået fuld længde og begynder at svulme, skal der meget kraftige angreb til, før bekæmpelse af ærtebladlus er rentabel. Den vejledende skadetærskel på dette tidspunkt er 50 pct. angrebne planter.



Ærtebladlus. Foto: Ghita Cordsen Nielsen, SEGES Innovation.

For at ryste bladlusene løse, er det nødvendigt at banke topskuddene hårdt mod et fast underlag.

Det bladlusspecifikke middel Pirimor 500 WG eller et godkendt pyrethroid anvendes til bekæmpelse. Pyrethroider (Mavrik undtaget) anvendes uden for biernes flyvetid, dvs. efter kl. 21 og før kl. 3 om morgenen. Pyrethroidet Mavrik må også benyttes i dagtimerne, efter behandling med

 lavrik må planterester ikke anvendes til foder.

Ærteviklerens larve er kendt som "orm" i ærtefrøene. Udbyttet nedsættes kun ved meget kraftige angreb. Gnavene kan derimod nedsætte spireevnen (fremavlsærter) og forringe kvaliteten (konsumærter)

Ærteviklere bekæmpes med pyrethroider. Ved hjælp af feromonfælder kan bekæmpelsesbehovet og -tidspunktet vurderes.

Både kåltrips og ærtetrups optræder tit udbredt i ærter, men bekæmpelse er sjældent nødvendig.

Se [forslag til bekæmpelse af skadedyr i ærter](#)

Høst og tørring

Høst af markærter sker almindeligvis i august, og ærterne er modne, når afgrøden er ensartet gulbrun og de enkelte frø er så hårde, at det er vanskeligt at presse mærker med en negl.

Høsten sker direkte på roden, men hvis marken er kvikfyldt, og modningen sker uensartet, kan det anbefales at nedvisne markens grønne partier med et glyphosatmiddel 10-14 dage før planlagt høst.

Ærter til konsum og udsæd må ikke behandles med glyphosatmidler.

Det er ofte en fordel at tærsk med aksløfter på hver anden eller tredje finger. Tærskningen bør foretages skånsomt med lav cylinderhastighed og stor broafstand. Transport med elevator frem for snegle foretrækkes for ikke at skade frøene, som er meget følsomme over for mekanisk overlast.

Hvis vandindholdet er over 14 pct., bør ærterne tørres hurtigst muligt efter høst. Tørringen kan foregå på såvel plan som gennemløbstørreri. Såfremt spireevnen skal bevares, må tørretemperaturen ikke overstige 40 °C. Det tager nogen tid for fugtigheden i frøets indre at trænge ud til overfladen af frøet. For hurtig tørring ved høj temperatur kan ikke tørre frøene igennem og risikerer at sprænge frøskallen. Der tørres derfor ad flere omgange med max. 40 °C eller i længere perioder med lav temperatur, ca. 25°C.

Emneord

[Bælgssæd](#)[Dyrkningsvejledninger](#)[Markært](#)

Planter

Tema: Dyrkningsvejledninger for afgrøder i landbruget

Under temaet dyrkningsvejledninger finder du viden om dyrkning af alle afgrøder og sorter. Med dyrkningsvejledningerne får du det fulde overblik over hver enkelt afgrøde, hvad afgrøden bruges til samt bl.a. viden om dyrkning, plantebeskyttelse sygdomme, s...

Publiceret: 12. marts 2009

Opdateret: 18. februar 2022

Vil du vide mere?



Jon Birger Pedersen

Chefkonsulent

SEGES

jbp@seges.dk

+45 2028 2711



Støttet af

Promilleafgiftsfonden for landbrug

SEGES Innovation P/S Tlf. 8740 5000
Agro Food Park 15 Fax. 8740 5010
8200 Aarhus N Email info@seges.dk

